

CORPO DA MAESTRO

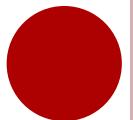


LA PRESENZA PSICOFISICA
NEGLI AMBIENTI
DI APPRENDIMENTO

Workshop a cura di Mario Gallo e Francesca Nardi

IL BUON DOCENTE...

- Prepara un ambiente di agio e benessere
- Allestisce spazi di apprendimento virtuali
- Coltiva i processi cognitivi
- Corregge gli errori
- Programma e prevede
- Lavora in condizioni non prevedibili, sul disagio
- Allestisce spazi collaborativi fisici, reali
- Educa all'unità corpo-psiche
- «Salva» gli errori
- Improvvisa



PRAGMATICA DELLA COMUNICAZIONE UMANA



(WATZLAWICK P. e altri, 1967)

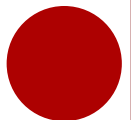
COMUNICAZIONE COME COMPORTAMENTO

“Si ha un processo di comunicazione tutte le volte che il **comportamento** di una persona o di un animale si impone all’attenzione di un’altra persona o animale”



ASSIOMI DELLA COMUNICAZIONE

1. **Non si può non comunicare**
2. Ogni comunicazione ha un aspetto di **contenuto** e un aspetto di **relazione**
3. La natura di una relazione dipende dalla **punteggiatura** delle sequenze di comunicazione
4. Gli esseri umani comunicano sia in modo **digitale** che in modo **analogico**
5. Tutti gli scambi di comunicazione sono **simmetrici** o **complementari**



1° ASSIOMA DELLA COMUNICAZIONE

Non si può non comunicare

Comunicazione=comportamento

“I mortali non sanno mantenere segreti. Se le loro labbra sono silenziose, spettegolano con le punta delle dita: il tradimento si fa strada attraverso ogni poro della pelle”

(Freud)

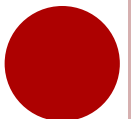


2° ASSIOMA DELLA COMUNICAZIONE

CONTENUTO E RELAZIONE

Ogni comunicazione ha un aspetto di contenuto e un aspetto di relazione, di modo che il secondo classifica il primo ed è quindi

METACOMUNICAZIONE



3° ASSIOMA DELLA COMUNICAZIONE

La natura di una relazione dipende dalla **punteggiatura** delle sequenze di comunicazione tra i partecipanti

Ce l'ho fatta ad addestrarlo: ogni volta che abbasso la leva mi dà un pezzo di cacio!



4° ASSIOMA DELLA COMUNICAZIONE

Gli esseri umani comunicano in modo

digitale

analogico

ROSE

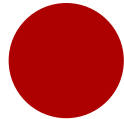
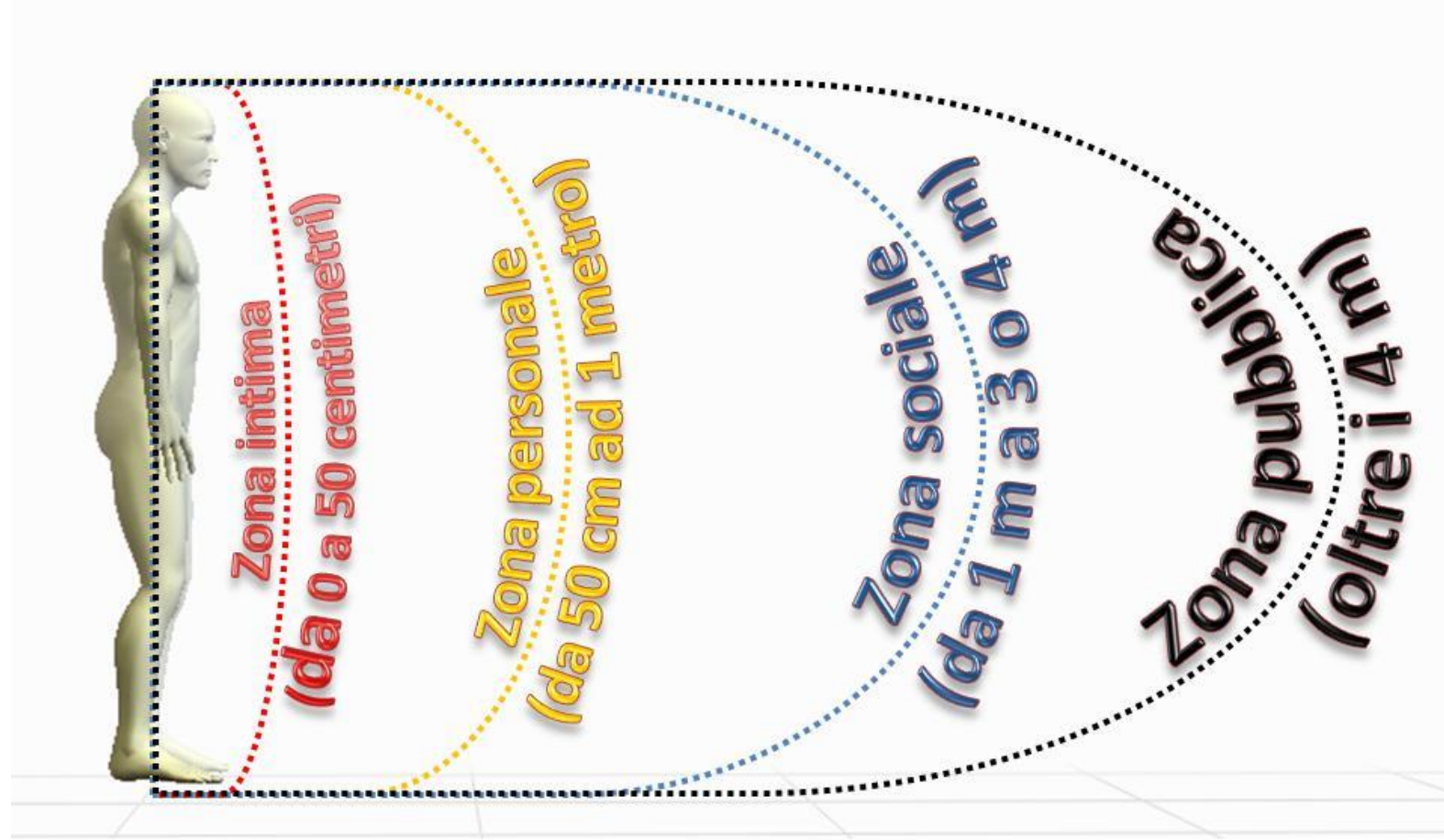
C'è forse qualcosa
di simile alle rose
nella parola "rose"?



- non codici, ma analogie
- espressione arcaica



REGOLE DELLA DISTANZA (E.T.HALL, 1963)



4° ASSIOMA DELLA COMUNICAZIONE

Il **modulo analogico è importante:**

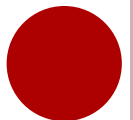
- ❖ Prevale sul digitale quando il messaggio è incongruente
- ❖ Influenza potentemente la relazione
- ❖ Supporta la metacomunicazione: è un «**invocatore di relazione**», una proposta all'interlocutore.

Nelle sequenze interattive si può verificare

- ❖ **CONFERMA** della proposta di relazione
- ❖ **RIFIUTO** della proposta di relazione
- ❖ **DISCONFERMA** della proposta di relazione

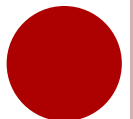


La reazione di **DISCONFERMA** è tipica della **comunicazione patologica**



MESSAGGI DI DISCONFERMA

- **RISPOSTE IMPENETRABILI:** non rispondere all'altro in una conversazione faccia a faccia, a una lettera, a una telefonata...
- **RISPOSTE DI INTERRUZIONE:** interrompere l'interlocutore e mostrare disinteresse per quanto sta dicendo
- **RISPOSTE IRRILEVANTI:** scollegate da quanto l'interlocutore ha detto
- **RISPOSTE TANGENZIALI:** sfruttano la proposta dell'altro per introdurre argomenti del tutto diversi
- **RISPOSTE AMBIGUE:** con troppi significati, che spiazzano l'interlocutore
- **RISPOSTE INCONGRUENTI:** forma≠contenuto



4° ASSIOMA DELLA COMUNICAZIONE

Ingiunzioni paradossali: messaggi incoerenti



**Non
obbedirmi!!!**

??????



5° ASSIOMA DELLA COMUNICAZIONE

Tutti gli scambi di comunicazione sono **simmetrici** o **complementari**, a seconda che siano basati sull'uguaglianza o sulla differenza



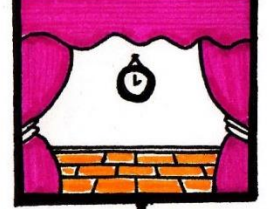
FUNZIONI LINGUISTICHE



Roman Jakobson, *Saggi di linguistica generale*, 1963

METALINGUISTICA

CONSISTE NEL PARLARE DEL CODICE → V. GRAMMATICA
ENTRA IN GIOCO QUANDO DUE INTERLOCUTORI VOGUONO VERIFICARE E CONDIVIDONO LO STESSO CODICE



CONTESTO

f. REFERENZIALE

CONSISTE NEL RIFERIMENTO, SE POSSIBILE PRECISO E PUNTUALE, AL CONTESTO SPAZIO-TEMPORALE IN CUI AVVIENE LA COMUNICAZIONE OPPURE L'AZIONE DI CUI SI PARLA.

Abc

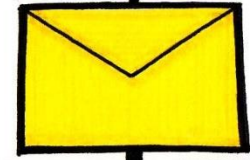
CODICE

EMOTIVA (ESPRESSIVA)

EMOTIVA QUANDO IL MESSAGGIO È INCENTRATO SULL'EMITTENTE
STATI D'ANIMO
ATEGGIAMENTI
...



EMITTENTE



MESSAGGIO



RICEVENTE

f. CONATIVA

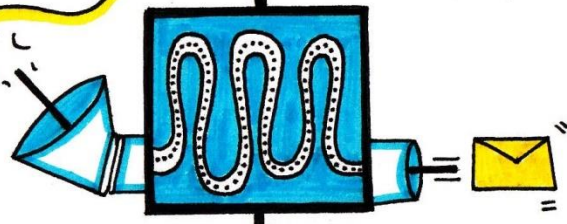
È ATTIVA QUANDO L'EMITTENTE SI RIVOLGE DIRETTAMENTE AL RICEVENTE PER OTTENERE:

- UN'ADESIONE DI PENSA
- UNA RISPOSTA D'AZIO

POETICA

È ATTIVA QUANDO IL MESSAGGIO È INCENTRATO SU SE STESSO

NEL MESSAGGIO È PRESENTE UNA CERTA COMPLESSITÀ, CHE RICHIEDE AL DESTINATARIO UNA DECODIFICA COMPLETA



CANALE

f. FÀTICA

HA LA FUNZIONE DI CONTROLLARE LO STATO DEL CANALE DI COMUNICAZIONE

- PRONTO?
- MI SENTI?

SCHEMA a FUNZIONI

R. JAKOBSON

L'IMPROVVISAZIONE

L'AGIRE IMPROVVISATO

- o **È estemporaneo** (l'accadere dal flusso del tempo), qui ed ora, in questo fragile istante, inatteso, irripetibile ma opportuno)
- o **È irreversibile**
- o **È responsivo**
(attenzione per decidere)
- o **Fonde composizione/ esecuzione**
- o **È originale** (differente da ciò che precede, indeterminato e capace di sorprendere)



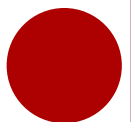
IMPROVVISARE: CONDIZIONI E COSTRUTTI

Condizioni di esercizio

- regole, contenuti
(*landmarks*)
- cognizione nel corpo
(*embodied cognition*)
- abilità comunicative,
affordance

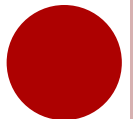
Costrutti teorici

- teoria della tradizione
- teoria della conoscenza
pratica
- pragmatica della
comunicazione,
funzioni della lingua



CALL AND RESPONSE

- L'approccio *problem based* è importante!
- Facile a dirsi, ma quando il problema è imprevisto...



AFFORDANCE

Attitudine di un qualsiasi oggetto situato in un ambiente ad essere utilizzato in un certo modo da chi in quell'ambiente si trova

- **Processo ermeneutico**: ciò che precede crea ciò che segue e viceversa
- «**Si**» **implicito e pause**: spazi per l'altro
- ***Alertness***: *attenzione/prontezza*
- **Lavoro retrospettivo**: metacomunicazione
- ***Resourcefulness***: decontestualizzare e ricontestualizzare le risorse dando loro nuovi significati



L'ERRORE NON ESISTE...

- ...salvo il rispetto delle regole di base
- Esistono, invece,
 - «*save*»/«*cleaning the mistake up*»: l'esempio di M. Davis
 - «*groping*»: errare, cercare a tentoni
 - «*working your way up*» (come lo scalatore, instancabile)
 - «*muddling through*» (saggiare la situazione e intanto procedere)
 - «*bring something to the music*» («qualcosa di vostro!»)

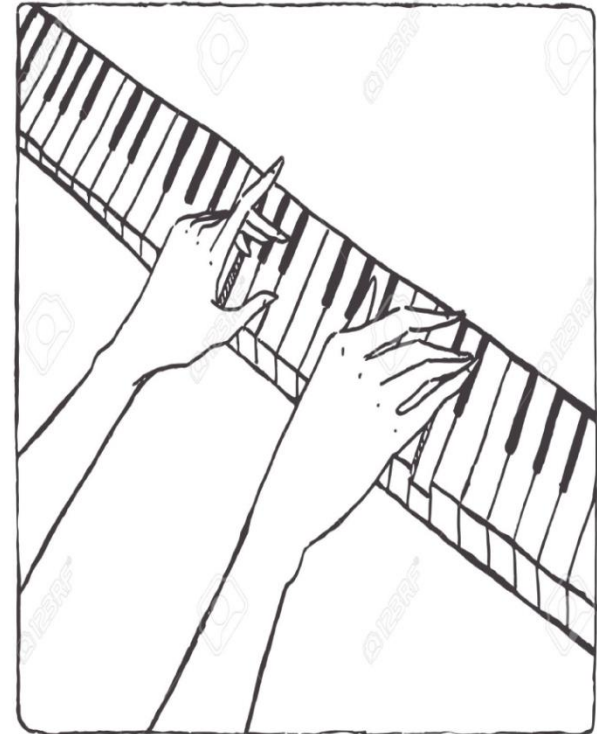


GOING FOR A SAYING

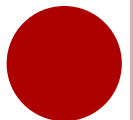
- Nell'improvvisazione musicale **non esiste decisione cognitiva**
- Esiste invece il «**going for a sound**»:
 - Suono = distanza sulla tastiera
 - SPAZIO, LANDMARK, VIAGGIO
- ○ «**going for a saying**»:
 - intenzionalità melodica delle mani
 - IL SAPERE È NELLA MANO e la mano “prende la parola”

V. esperienza di Sudnow (1978),

Ways of the Hand: The organization of Improvised Conduct



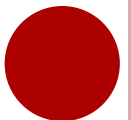
E la dimensione sociale?



AGIRE GENERATIVO

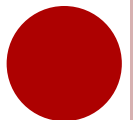
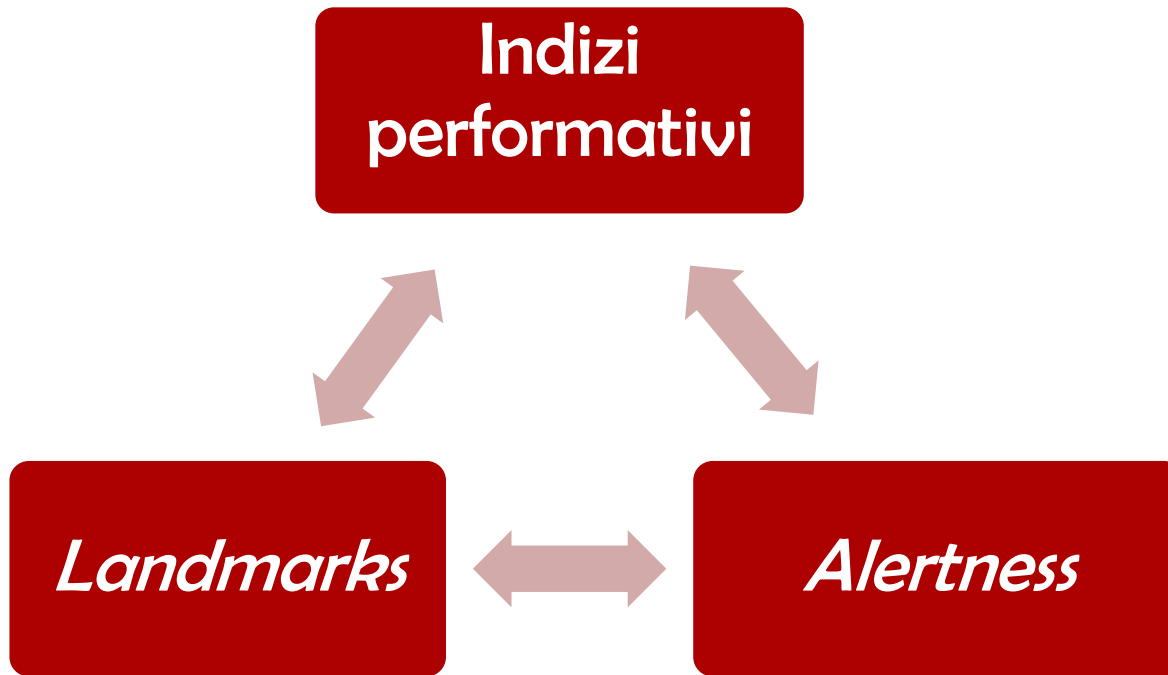
**Implica sempre relazioni:
l'idea è «buona» solo**

- **per qualcuno che la colga**
- **in un certo contesto**



DAL FLUSSO ALLA SCINTILLA

Come spiegare l'emergenza collaborativa?



IL MAESTRO

○ indica punti di riferimento («*landmarks*»)

- rimuove ostacoli
- allenta resistenze
- stimola a cercare nuove vie («*runs*»)
- promuove il gruppo



Alcune immagini contenute nel presente documento sono tratte dal web e intese come di dominio pubblico.
Nel caso fossero lesi diritti, l'Autore s'impegna a rimuoverle tempestivamente.

CONTATTI:

Mario Gallo info@teatroricerche.com (+39) 333 5780720
www.teatroricerche.com

Francesca Nardi frana1368@gmail.com

